



**Leica**

**l'apparecchio  
di attualità**

**ERNST LEITZ · WETZLAR**



# Più di 1000000 apparecchi Leica sono oggi in continuo uso!

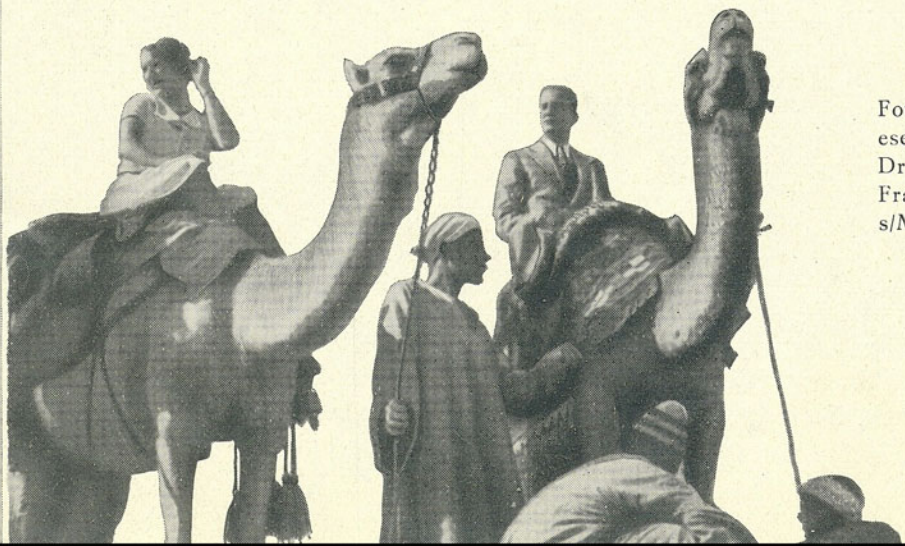
La Leica ha con ciò raggiunto senza dubbio un successo di costruzione unico nella storia della fotografia. Ogni giorno il numero dei possessori dell'apparecchio Leica aumenta, e tutti ne sono entusiasti. Dappertutto, sia nell'interno che all'estero, si sono formati circoli ove in riunioni serali si fanno conoscere all'amatore tutte le particolarità del procedimento Leica, si fanno esposizioni, si indicano concorsi e si scambiano idee e notizie relative ai risultati ottenuti con il materiale Leica.

In qualunque parte del mondo l'amatore della Leica si rechi, troverà sempre possessori di questo apparecchio con i quali potrà scambiare impressioni ed esperienze aumentando sempre così le sue cognizioni in proposito.

Non dovrebbero questi fatti essere già sufficienti a dimostrare che la Leica non solo è qualche cosa di più di un comune apparecchio fotografico per formato piccolo, ma che rappresenta anche

**qualche cosa di speciale e di unico?**

Ed in che consiste questa specialità lo faranno conoscere le pagine seguenti!



Fotografia  
eseguita del  
Dr. P. Wolff,  
Francoforte  
s/Meno.



Oskar Barnack, il creatore della Leica.

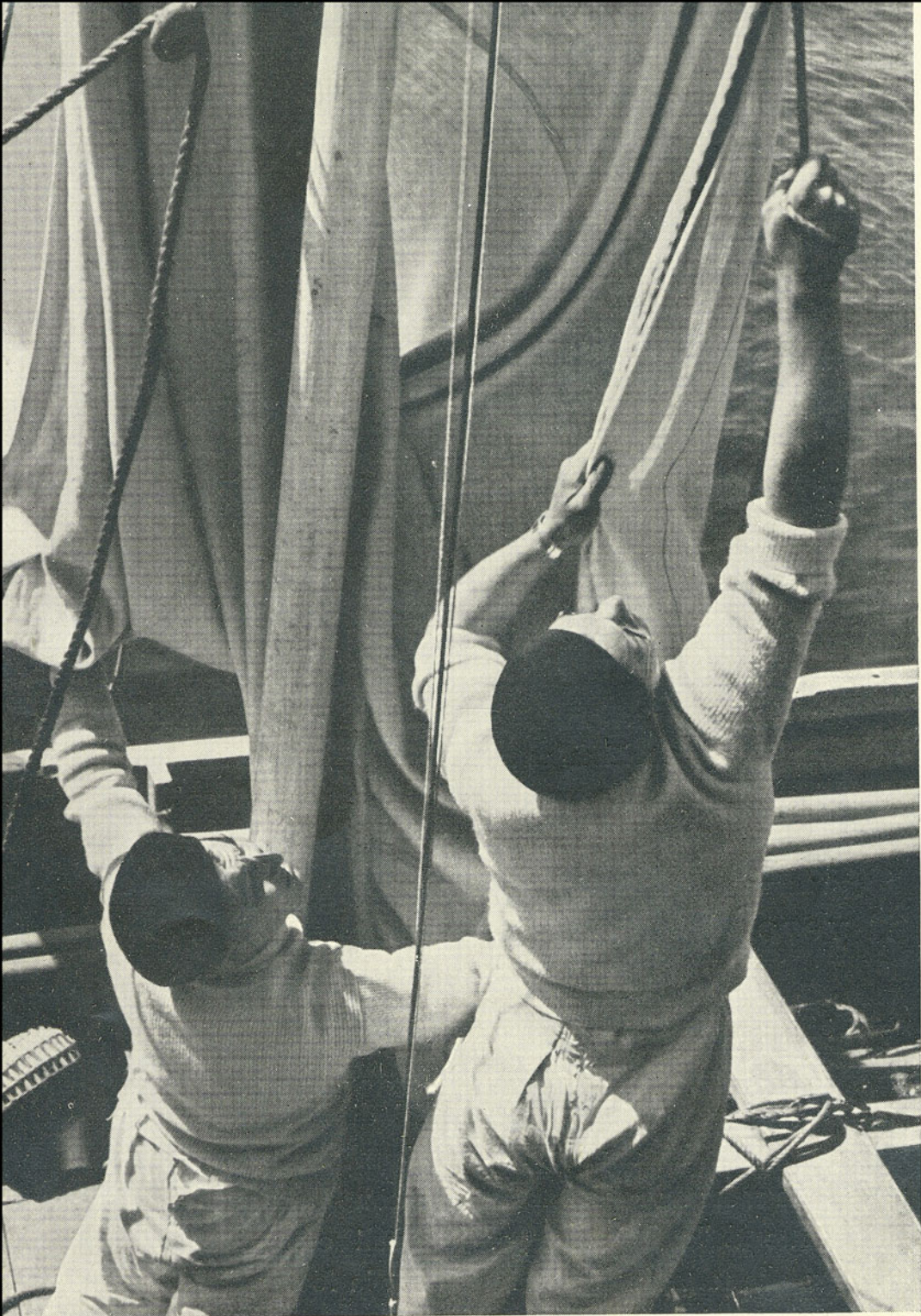
Fotografia Leica eseguita con Elmar 1:4.5  
f. 13,5 cm., distanza 2 m.,  $\frac{1}{2}$  secondo,  
a piena apertura.

*In primo luogo è opportuno accennare in linea generale **alla posizione della Leica rispetto agli altri apparecchi per formati piccoli:***

La Leica è comparsa sul mercato fotografico nel 1925 quale primo apparecchio per il formato  $24 \times 36$  mm. — Essa era il risultato di molti anni di calmo lavoro; già nel 1914 il Signor Oskar Barnack — il creatore della Leica — realizzava il suo pensiero in un apparecchio per il formato piccolo che aveva già le caratteristiche principali della Leica fabbricata in seguito. A quell'epoca nessuno pensava neppure lontanamente che un tale piccolo apparecchio potesse acquistare tanta importanza nella fotografia. E ciò perchè? Perchè allora non esistevano in commercio apparecchi per fotografie di formato piccolo, ma solo apparecchi piccoli che altro non erano se non copie in miniatura dei grandi apparecchi da cavalletto. Agli amatori seri questi apparecchi facevano quasi l'effetto di piccoli scherzi e ne sorridevano. Soltanto la Leica apportò in questo una vera rivoluzione. Essa fu

### **il vero tipo dell'apparecchio piccolo moderno**

e si impose perciò nella fotografia di formato piccolo. Il suo preciso otturatore a tendina che permette anche istantanee poco rapide, l'impossibilità di doppie pose, l'intercambiabilità degli obbiettivi, il telemetro montato, e la messa a fuoco automatica sono tutte novità introdotte dalla Leica e per le quali essa rimase sempre alla testa degli apparecchi per la fotografia di formato piccolo.



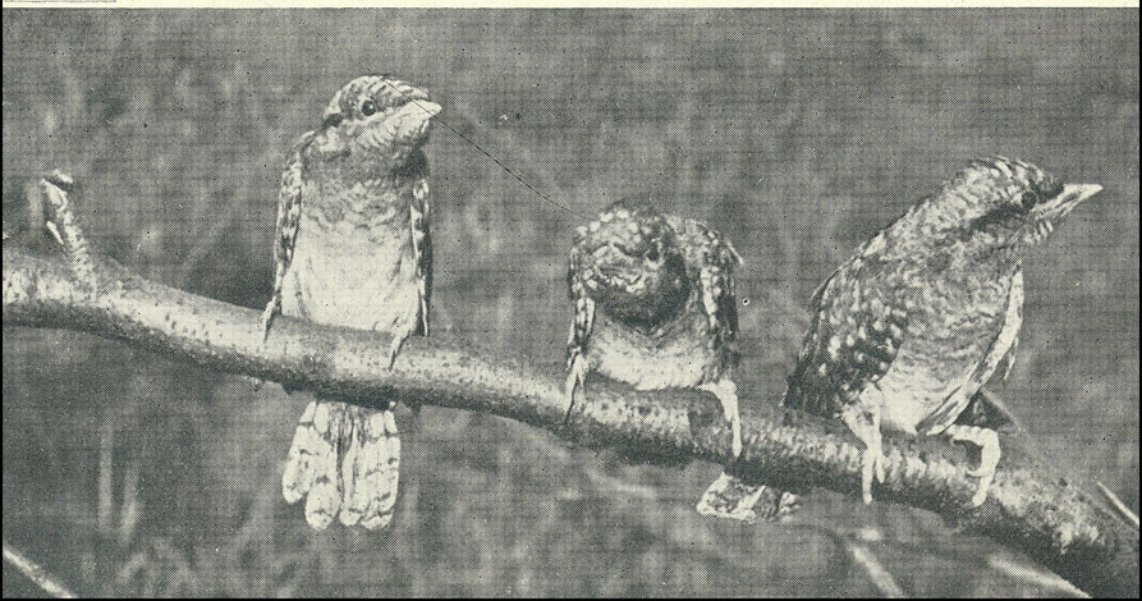
Ammainando le vele.

Fotografia eseguita del Barone von Pechmann,  
Amburgo, V. D. A. V.

*Perciò chi acquista una Leica possiede  
**un apparecchio sperimentato da  
anni**, e che fu sempre più perfezionato in  
base alle lunghe e materiali constatazioni.*

Dal modello originale con obbiettivo Standard Elmar 1 : 3.5 f. 5 cm. montato fisso, si passò a quello con gli obbiettivi speciali intercambiabili di varie lunghezze focali e di varie luminosità ed adatti per qualunque lavoro, e finalmente al modello II con messa a fuoco automatica e che ora viene fornito anche come modello III con l'otturatore a tendina per istantanee meno rapide, e cioè fino ad un secondo. Ciascuno di questi miglioramenti segnò un enorme progresso nello sviluppo della fotografia di formato piccolo, e la portò ad una perfezione tale che anche il più grande ottimista mai avrebbe immaginato.

Però al principio base della Leica non è mai stato cambiato nulla, perciò anche la Leica più vecchia può essere modificata nei modelli attuali con tutti i relativi perfezionamenti.





Fotografia eseguita dal  
Dr. Dietz di Francoforte s/Meno.

Fotografia eseguita dal  
A. Gerber di Karlsruhe.



*La Leica può essere qualificata con  
una unica parola: **Precisione.***

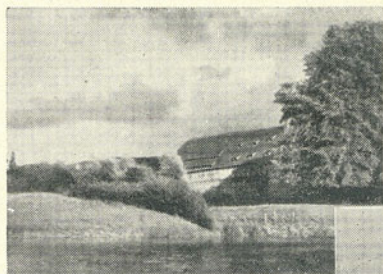
Già al suo apparire nel 1925 la Leica quale

**apparecchio di assoluta precisione**

suscitò l'interesse di tutto il mondo fotografico, interesse che diventò ammirazione quando le sue ottime qualità furono conosciute anche fuori del campo della fotografia. Era del resto naturale che da una Casa come la Leitz, fabbricante dei ben noti microscopi, uscisse un tale apparecchio di assoluta precisione. La Casa Leitz già da tempo aveva compreso che l'avvenire della fotografia di formato piccolo sarebbe appartenuto solo ad un apparecchio della massima precisione, e perciò essa si è sempre attenuta a questo principio. Tutte le singole parti che compongono la Leica prima di venire riunite e formare così l'apparecchio passano per le mani di diversi esperti meccanici dei quali vengono scrupolosamente esaminate, provate ed accuratamente controllate. E' anche da notare che tutte queste prove e controlli si effettuano con i più perfetti mezzi tecnici attualmente conosciuti, e non con i soliti metodi usati per gli apparecchi di formato grande.



# La Leica risolve ogni problema!



Paesaggio



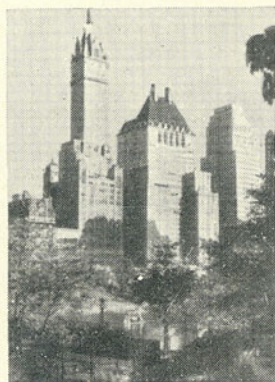
Natura



Sport



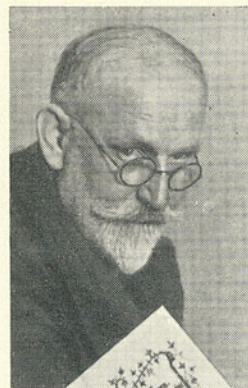
Generico



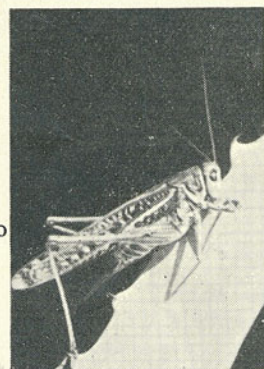
Architettura e Tecnica



Reportage



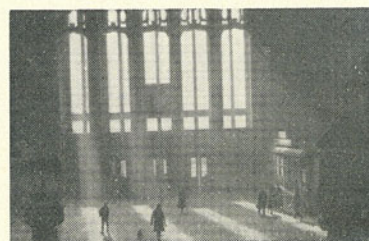
Ritratto



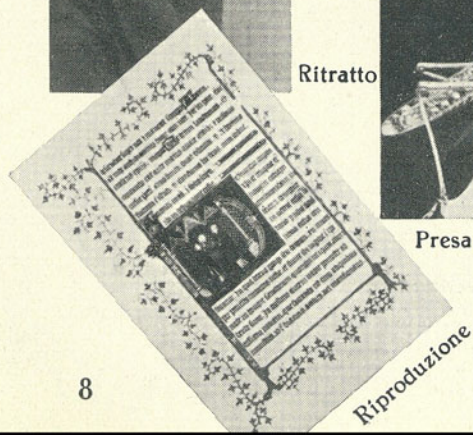
Presa a breve distanza



Fotografia istantanea a luce artificiale



Prese all'interno



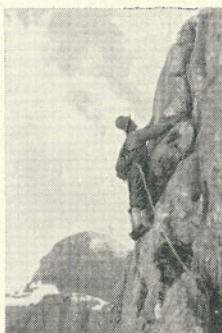
Riproduzione

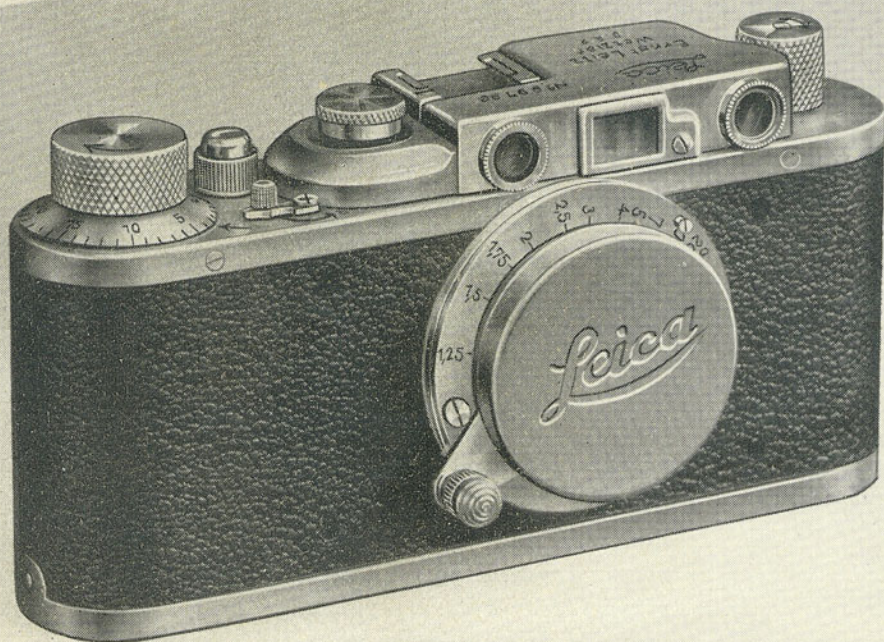
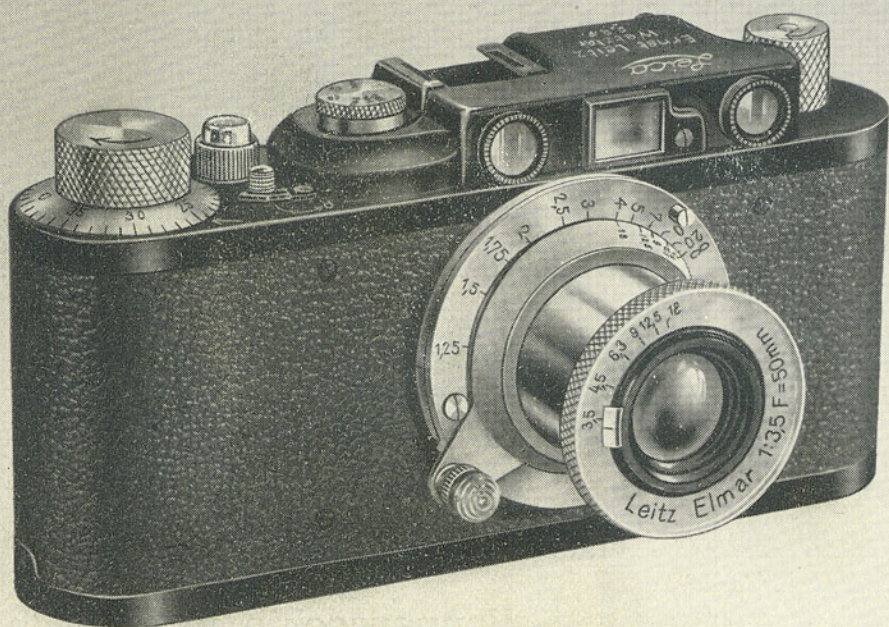
*Un'altro apprezzabile requisito della  
Leica è la sua **universalità**.*

La Leica ha questo di meraviglioso: Essa non solo è il migliore apparecchio piccolo esistente, ma è il tipo di uno speciale procedimento fotografico della massima vastità, e cioè il **procedimento Leica**. Una serie di pratici apparecchi supplementari accuratamente costruiti in ogni dettaglio fanno della Leica

### **l'apparecchio universale nel vero senso della parola.**

Con la Leica, e con i suoi apparecchi ausiliari, nessun problema rimane insoluto; ricordiamo solamente: fotografia stereo, micro, fotografia a breve distanza di piccoli oggetti in grandezza naturale o di poco ridotta, riproduzioni, prese di teatro, e ogni specie di fotografia a luce artificiale, ecc. Gli obbiettivi Leica servono inoltre anche per eseguire gli ingrandimenti e la proiezione delle fotografie! Nessun altro apparecchio fotografico sia grande che piccolo offre tante possibilità d'uso.





## ***La prima impressione***

*è sempre la migliore!*

Benchè non debbasi mai giudicare un apparecchio dal suo esteriore, pure la sua forma ed il suo aspetto hanno una grande importanza. Ed anche da questo punto la **Leica con le sue linee armoniche ed eleganti** ha un aspetto tale da poter essere considerata un vero modello del genere. La sua forma assolutamente pratica corrisponde anche perfettamente allo scopo. Le due testate hanno gli angoli arrotondati come è richiesto negli apparecchi tascabili, particolare che si rivela molto pratico durante l'uso. E' inoltre sorprendente come malgrado il suo ridotto volume l'apparecchio sia molto maneggevole e rimanga ben fermo fra le mani.

La ricopertura della Leica è in ebanite rivulcanizzata, assolutamente insensibile alla pioggia, al sole ed al freddo, e non perde mai il suo colore nero profondo.

Per gli amatori che desiderano possedere qualche cosa di veramente speciale, vi è il **corredo Leica cromato** nel quale tutte le parti normalmente nichelate o verniciate in nero sono cromate. La Leica, come apparecchio resistente a tutte le influenze del tempo, è pure consigliata per i climi tropicali.



L'ingrandimento prova la bontà dell'apparecchio per i formati piccoli.

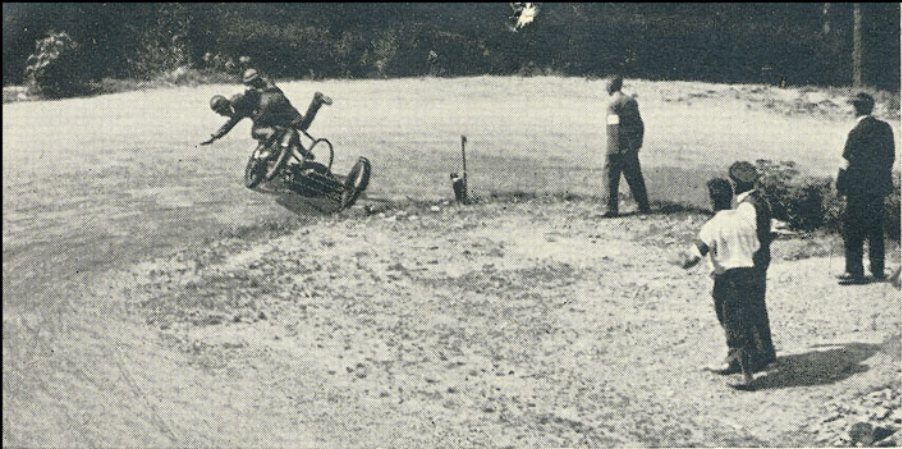
*Dopo queste considerazioni generali sulla Leica, è bene che le sue **particolarità tecniche** ed i suoi pregi siano più dettagliatamente descritti.*

In primo luogo: Fotografare con la Leica vuole anche dire lavorare con economia,

perchè essa impiega come materiale negativo la pellicola cine perforata, pellicola prodotta nel tipo di sensibilità normale od ortocromatica da tutti i più noti fabbricanti, e che trovasi in commercio in tutto il mondo. Un caricatore Leica contiene una pellicola di 36 pose formato Leica  $24 \times 36$  mm.; e queste 36 fotografie costano meno, per esempio, di 8 fotografie eseguite con un apparecchio a pellicole  $6 \times 9$  cm. — Non è poi assolutamente necessario dover fare tutte le 36 pose della pellicola prima di poterla sviluppare: la pellicola può essere tolta dall'apparecchio dopo eseguito qualunque numero di pose, e tagliatane la parte impressionata per eseguirne lo sviluppo, rimessa nell'apparecchio onde completarne l'impressione. E' perciò anche possibile caricare solamente una parte della pellicola. Il peso di un caricatore completo Leica è di soli gr. 50, e quindi durante lunghi viaggi si può portare facilmente con se il materiale per alcune centinaia di prese!

Il numero delle pose eseguite viene automaticamente registrato da un disco contatore.

Rapida prontezza di presa nell'esecuzione di fotografie in serie!



**OGNI FASE DI QUESTA CADUTA**



**AVVENUTA IN SECONDI**



**FOTOGRAFATA CON LA LEICA!**

La carica della tendina ed il trasporto della pellicola da una posa all'altra avvengono per accoppiamento automatico, per cui in pratica

## **sono impossibili le doppie pose!**

Prese come queste che farebbero ridere se in realtà non facessero dispiacere, non possono verificarsi con la Leica, a meno che non si vogliano ottenere pensatamente.



Con il trasporto della pellicola e la carica dell'otturatore a tendina, essendo accoppiati, si ha pure una

## **grande prontezza di presa.**

Dovendo eseguire rapidamente più istantanee non occorre togliere la Leica dall'occhio, ma grazie alla pratica posizione del bottone di carica posto sulla parte superiore dell'apparecchio, mentre si carica l'otturatore si può continuare ad osservare il soggetto ed eseguire lo scatto con la massima prontezza.

# La fotografia con la Leica eseguita a luce artificiale

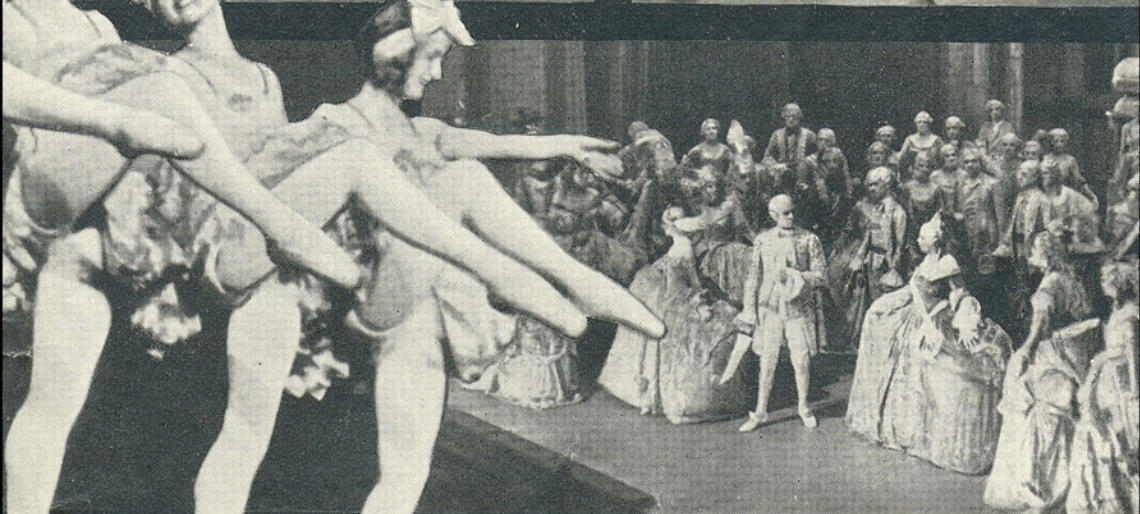


Tutte le prese di teatro e degli spettacoli di varietà furono eseguite durante lo spettacolo

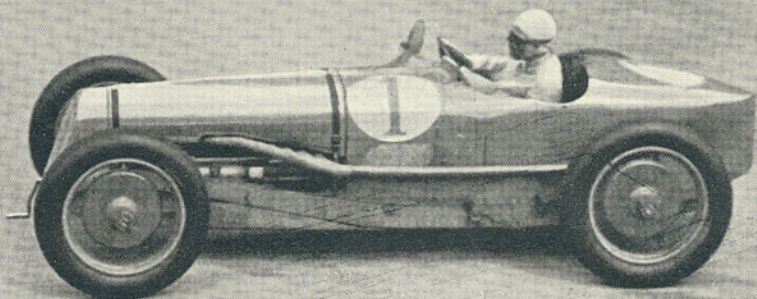
**ciale e di notte**

Summar 1:2 f.5 cm.  
Hektor 1:2.5 f.5 cm.  
Hektor 1:1.9 f.7,3 cm.

Obbiettivi di uso universale, adatti per qualunque condizione di luce.



ad illuminazione normale.



Ecco quello che dà l'otturatore a tendina Leica!  
Elmar f. 5 cm., diaframma 5,5,  $\frac{1}{200}$  di secondo!

Fotografia eseguita dal Sig.  
A. Klesse, Oberschreiberhau.

Earl Howe, vincitore della piccola categoria nel grande premio di Germania sull'Avus nel 1932. Devesi notare che la vettura lanciata a tutta velocità è sulla fotografia perfettamente nitida, mentre la pista risulta sbiadita, per cui l'impressione della velocità aumenta. Questo è il risultato «del seguire il soggetto» che l'esperto fotografo della Leica usa per tali prese.

A questa insuperabile prontezza di presa la Leica modello II e III aggiunge ancora

## **la messa a fuoco automatica**

che le conferisce una tale straordinaria precisione di messa a fuoco che non è superata nemmeno dai grandi apparecchi Reflex. Essa avviene per mezzo di un telemetro di precisione montato fisso ed accoppiato automaticamente coll'obbiettivo. Perciò

## **la misurazione**

**della distanza e la messa a fuoco dell'obbiettivo non sono che un'unica cosa, rapida, semplice, naturale:**

**1**

Mettere l'apparecchio all'occhio ed osservare il soggetto nel telemetro. Se il soggetto non sta nel piano di nitidezza dell'obbiettivo, lo si vedrà doppio nel telemetro. In questo caso l'indice della mano sinistra girerà la leva dell'obbiettivo finchè le due immagini non ne formino che una sola.

**2**

Allo stesso momento l'obbiettivo è a fuoco: ancora un breve sguardo nel mirino per stabilire la precisa inquadratura dell'immagine e

**3**

l'indice della mano destra sempre pronto sul bottone eseguirà lo scatto, e la presa sarà fatta!

Nessun altro apparecchio offre una simile sicurezza e rapidità di presa!

Immagine doppia =



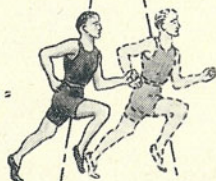
non nitida

Immagine doppia riunita =

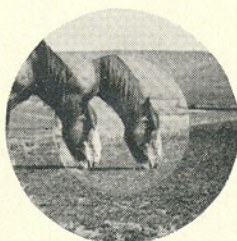


nitida

Immagine doppia =



non nitida



Il principio della messa a fuoco automatica.

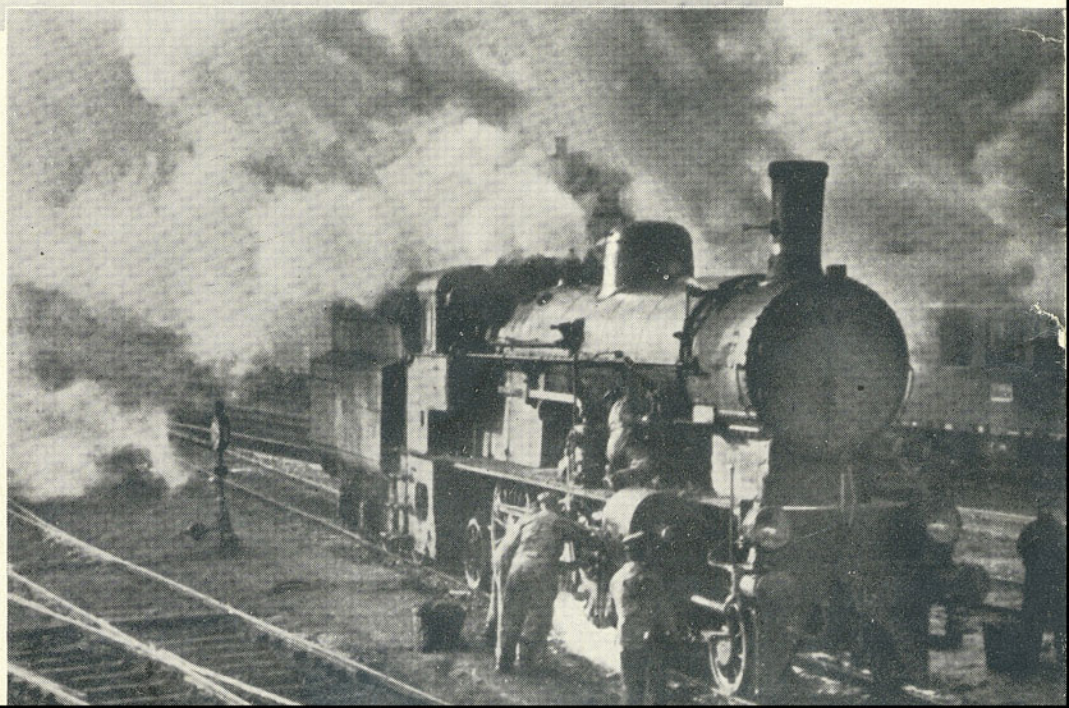


Elmar 1:3.5 f. 5 cm.  
 $\frac{1}{200}$  di secondo.

Fotografia eseguita dal  
 Dr. Paul Wolff,  
 Francoforte s/Meno.

Elmar 1:3.5 f. 5 cm.  
 $\frac{1}{100}$  di secondo.

Fotografia eseguita dal  
 Sig. E. Kassowitz-  
 Sturmbauer, Vienna.



# Alcuni dettagli tecnici

circa la messa a fuoco automatica della Leica che ogni amatore dovrebbe conoscere.

**L'assoluta esattezza della messa a fuoco**

viene ottenuta grazie alla massima precisione con la quale tutto il meccanismo del movimento è combinato, cosa di assoluta importanza per il perfetto funzionamento della messa a fuoco automatica. Con l'adozione di speciali congegni (brevettati) fu possibile eliminare ogni inutile movimento nel meccanismo di misurazione della messa a fuoco dell'obiettivo, perchè altrimenti il telemetro, anche funzionando perfettamente, sarebbe diventato superfluo.

**Il vantaggio offerto dalla breve base del telemetro**

è che le due immagini del soggetto, qualunque sia la messa a fuoco dell'obiettivo, restano visibili entro il campo della misurazione, e possono facilmente essere fuse in una sola, ciò che con una base più lunga del telemetro non si potrebbe avere e la misurazione richiederebbe allora molto tempo.

**Con il sistema del cannocchiale**

nel telemetro il soggetto osservato resta avvicinato ed ingrandito, per cui le due immagini possono essere fuse ancora con maggiore esattezza e facilità. Inoltre l'oculare regolabile compensa i piccoli difetti degli occhi che molte persone possiedono.

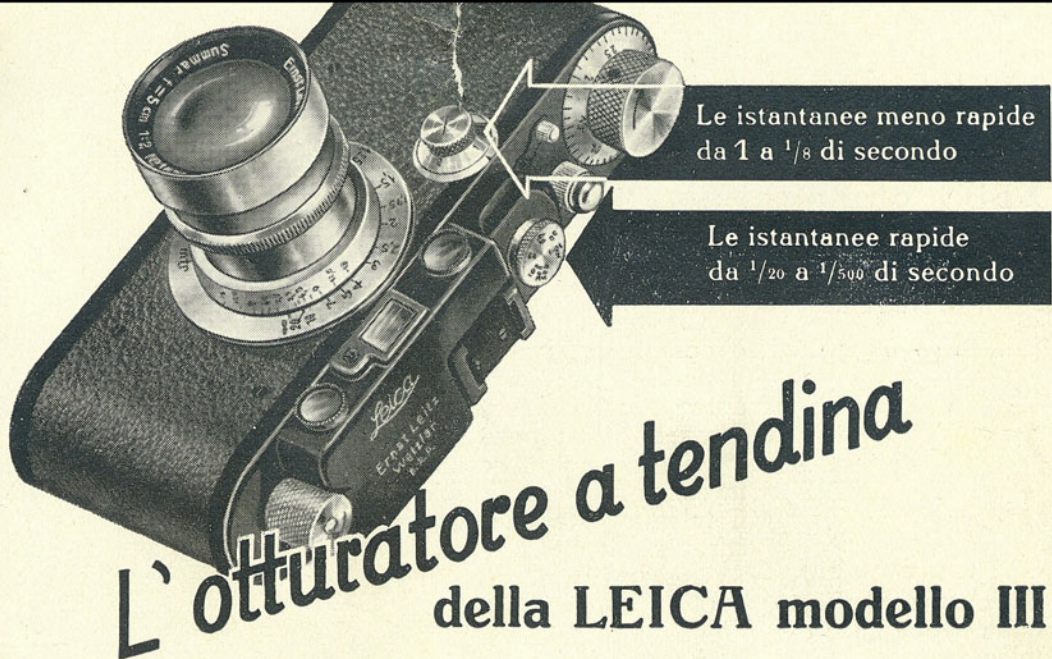
**La diretta messa a fuoco dell'obiettivo**

permette la misurazione istantanea, dato che tutto il campo di misurazione da m. 1 all'infinito ( $\infty$ ) viene dominato da un unico giro semicircolare della leva dell'obiettivo stesso.

**Riassumendo:**

La messa a fuoco automatica della Leica è data da un meccanismo di precisione studiato fino nei suoi minimi dettagli, e che all'assoluta precisione e sicurezza unisce la massima praticità e comodità!

La messa a fuoco automatica avviene con qualunque obiettivo Leica che, avvitato nel modo più semplice nell'anello porta-obiettivi intercambiabili, resta senz'altro accoppiato con il telemetro.

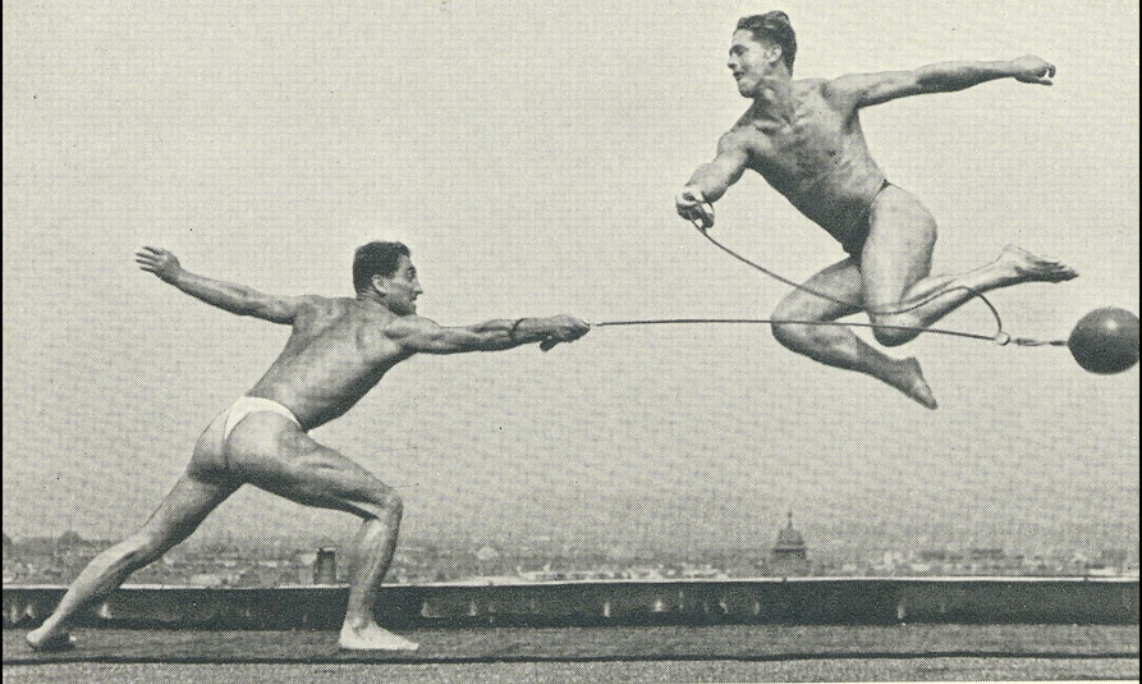


L'otturatore a tendina della LEICA modello III permette prese da 1 a  $\frac{1}{500}$  di secondo — con suddivisioni di  $\frac{1}{27}$ ,  $\frac{1}{47}$ ,  $\frac{1}{87}$ ,  $\frac{1}{207}$ ,  $\frac{1}{407}$ ,  $\frac{1}{607}$ ,  $\frac{1}{100}$  e  $\frac{1}{200}$  di secondo, e naturalmente pose di qualunque durata. Importante è il fatto che le istantanee rapide e meno rapide vengono regolate da due bottoni separati. Questo sistema è risultato molto pratico, dato che in questo modo non è possibile sbagliare nell'eseguire istantanee brevi o più lunghe fotografando in fretta od all'oscuro (prese di teatro o di varietà). Il passaggio da un bottone all'altro avviene poi in modo semplicissimo. Inoltre le istantanee rapide oltre  $\frac{1}{20}$  di secondo vengono regolate indipendentemente da quelle meno rapide. Il facile scatto dell'otturatore permette all'amatore di eseguire anche senza cavalletto istantanee lunghe tenendo ben fermo l'apparecchio. Spesso però si ha la possibilità di poter appoggiare in qualche modo l'apparecchio e tenerlo così più facilmente fermo.

Nella **Leica modello II** manca il dispositivo per le istantanee meno rapide, cioè fino a  $\frac{1}{8}$  di secondo, ma è possibile modificare l'apparecchio a questo scopo.

La tendina di tela gommata dell'otturatore che scorre in modo leggero e flessibile, è fabbricata secondo uno speciale procedimento che la rende insensibile sia al calore che al freddo. Essa si è mantenuta perfetta per anni e anni anche nelle più differenti condizioni di clima, e cioè tanto nei paesi tropicali che nelle spedizioni polari.

**La tendina scorre nella direzione verticale del formato.** Ciò è della massima importanza, dato che i soggetti in movimento vengono naturalmente sempre fotografati nella loro massima estensione; per esempio volendo fotografare da lato una vettura in moto, non si terrà mai l'apparecchio in posizione verticale, ma bensì orizzontale. Volendo invece fotografare un acrobata si sceglierà sempre il formato verticale. **Ma è in generale noto** che tali rapidi movimenti vengono presi in modo perfetto solo con un otturatore a tendina, e quando questa tendina scorra nella direzione del movimento dell'immagine sul negativo. Fotografando una vettura in movimento da destra a sinistra è necessario tenere presente il fatto che l'immagine, e perciò anche la direzione del movimento del soggetto, vengono invertiti dall'obbiettivo — che la tendina scorra pure da destra a sinistra. E questo avviene precisamente con la Leica tenendo l'apparecchio pronto per la presa davanti a se. Se la vettura corre invece da sinistra a destra, occorre tenere l'apparecchio capovolto, e così verrà a trovarsi nelle stesse condizioni del caso precedente.



Fotografia eseguita dal Sig. Lothar Rübelt, Vienna.

## Un fedele compagno dell'amatore

deve essere l'apparecchio Leica non solo durante avvenimenti speciali, ma anche nella vita normale giornaliera. Esso trova sempre posto in una tasca del panciotto, della giacca, o dei pantaloni di un uomo, oppure nella borsetta di una signora: è tanto leggero (circa gr. 500) e di piccole dimensioni che, grazie anche ai suoi angoli arrotondati, arreca mai fastidio alcuno. Le sue dimensioni di cm.  $13,2 \times 5,5 \times 3$  lo rendono il più

**piccolo apparecchio universale.**

E' poi veramente sorprendente che il suo meraviglioso meccanismo possa essere contenuto in un così piccolo spazio!

**Il suo minimo volume**

**la assoluta prontezza nella presa**

**la perfetta messa a fuoco automatica**

**il preciso otturatore a tendina**

**il comodo maneggio**

rendono la Leica

**l'apparecchio ideale per  
lo sport ed il reportage,**

ed offrono all'amatore delle possibilità  
che nessun altro apparecchio può dare.

Leica  
in adtuccio PRONTO



# OTTICA LEICA

L'obiettivo Standard ed Universale della Leica è il  
**“Leitz Anastigmatico Elmar 1:3,5 f. 5 cm.”**  
**noto in tutto il mondo**

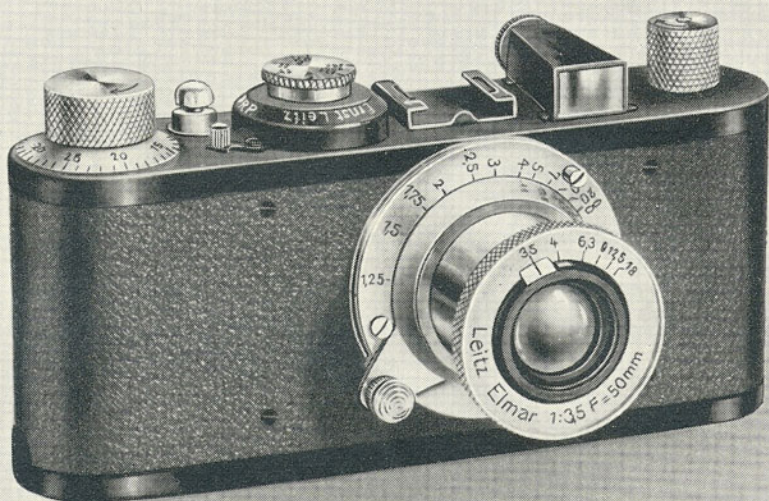
obiettivo calcolato specialmente per la Leica. E' esso un Triplet non simmetrico, con lente posteriore collata ed ottimamente corretto entro l'angolo utile dell'immagine di 48°. L'obiettivo non presenta nè Koma, nè curvatura nel campo d'immagine, nè altre zone visibili dell'astigmatismo, ed è completamente senza difetti. Si può affermare con sicurezza che l'Elmar 1:3.5 f. 5 cm. come obiettivo Leica rappresenta quello che c'è di più razionale nella combinazione di lunghezza focale, luminosità, angolo d'immagine e stato di correzione, pur essendo di costruzione semplice.

L'obiettivo Leica Standard è intercambiabile, ma anche possedendo questo solo obiettivo si gode di grandi vantaggi. Per esempio questo obiettivo può essere usato anche nell'apparecchio da ingrandimento VALOY per ingrandire i negativi Leica, ed applicato ad uno dei piccoli proiettori Leitz serve per la proiezione. Quindi è

**un obiettivo per la presa,  
per l'ingrandimento e per la proiezione!**

Per l'amatore provetto ed il fotografo professionista, oltre all'obiettivo Standard, vi è ancora una serie di altri 8 obiettivi onde poter scegliere per ogni specie di lavoro l'ottica adatta. A pagina 30 di questo prospetto si trova la distinta di detti obiettivi e la descrizione per il loro uso.

Dopo eseguite accurate prove ai congegni per la rapida intercambiabilità degli obiettivi, è risultato che il migliore sistema è quello dell'anello a vite nel quale gli obiettivi restano fermi e sicuri e che col l'uso nè si consuma nè si allenta.



La Leica "Standard"  
con il corredo qui sotto indicato

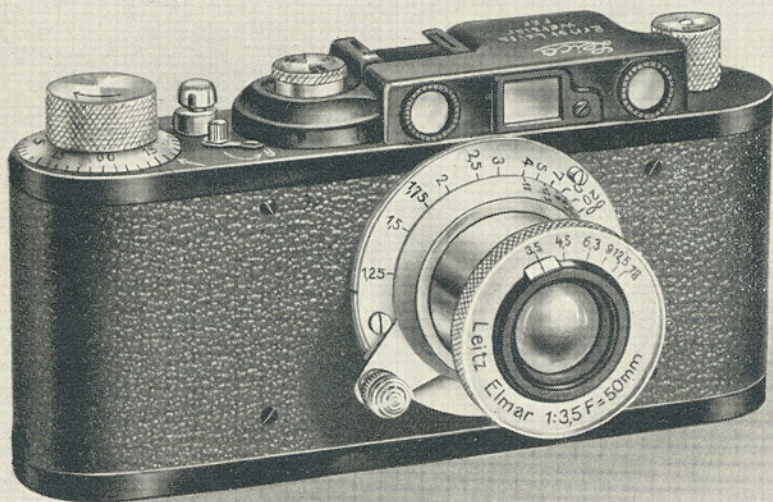
## Leica Standard, senza messa a fuoco automatica.

	Parola teleg.	Prezzo Lire
Corredo: Corpo verniciato nero ricoperto di ebanite, obbiettivo Standard intercambiabile "Elmar" 1:3.5 f. 5 cm., otturatore a tendina per prese istantanee da $\frac{1}{20}$ a $\frac{1}{500}$ di secondo e pose di qualunque durata, compreso 1 caricatore . .	Lemax	930.—

### Supplemento pratico:

Telemetro a piccola base, applicabile orizzontalmente e verticalmente sulla Leica . . . . .	Fokos	95.—
Borsa pronta, foderata di velluto, per la Leica Standard con telemetro . . . . .	Esmos	72.—

La Leica Standard può sempre essere modificata in modello II oppure III.

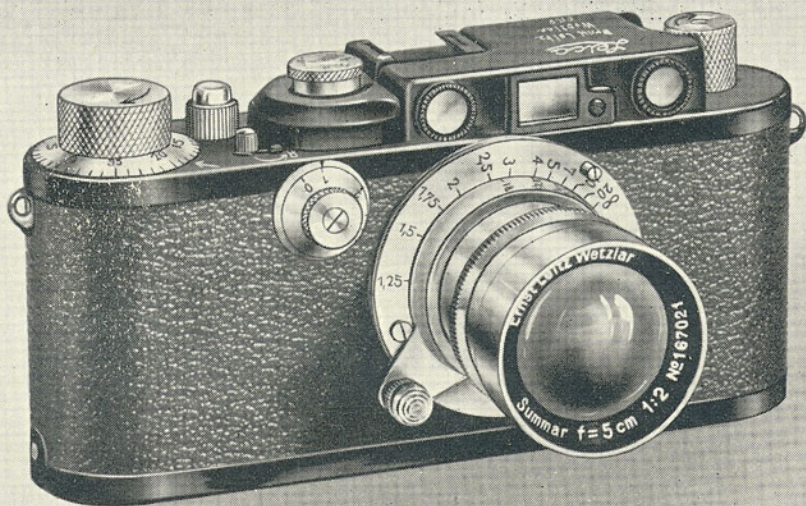


La Leica modello II  
con il corredo qui sotto indicato

## Leica Modello II con messa a fuoco automatica

	Parola teleg.	Prezzo Lire
Corredo: Corpo verniciato nero ricoperto di ebanite, telemetro di precisione applicato fisso, obbiettivo intercambiabile Standard "Elmar" 1:3.5 f. 5 cm. con accoppiamento, otturatore a tendina per prese istantanee da $\frac{1}{20}$ a $\frac{1}{500}$ di secondo e pose di qualunque durata, compreso un caricatore . . . . .	Lykup	1350.—
Detto corredo, ma con tutte le parti di metallo cromate . . . . .	Lykupchrom	1390.—
Borsa pronta, foderata di velluto . . . . .	Esnar	72.—

In tutti gli apparecchi Leica forniti in precedenza è possibile fare l'applicazione della messa a fuoco automatica. E' pure possibile applicare i porta-cinghia laterali come nella Leica modello III.



La Leica Modello III  
con il corredo qui sotto indicato.

## Leica Modello III con messa a fuoco automatica e otturatore a tendina da 1 a $\frac{1}{500}$ di secondo.

**Corredo:** Corpo verniciato nero ricoperto di ebanite, telemetro di precisione con sistema a cannocchiale montato fisso, obiettivo intercambiabile "Elmar" 1:3.5 f. 5 cm., otturatore a tendina per prese istantanee da 1 a  $\frac{1}{500}$  di secondo e posa di qualunque durata, compreso un caricatore e porta-cinghia laterali, nonché cinghia a tracolla con ganci . . . . .

Parola  
teleg.

Prezzo  
Lire

Lymar 1525.—

Uguale corredo, ma con tutte le parti metalliche cromate . . . . .

Lymarchrom 1575.—

Stesso corredo del "Lymar", ma invece dell'obiettivo "Elmar" è montato il Summar 1:2 f. 5 cm. in montatura rientrante . . . . .

Lysum 2062.—\*)

Apparecchio come sopra, ma con tutte le parti metalliche cromate . . . . .

Lysumchrom 2112.—\*)

\*) con obiettivo "Summar" in montatura non rientrante . . . . .

in meno 170.—

**Borsa pronta,** foderata di velluto, per la Leica con "Summar" 1:2 in montatura rientrante . . . . .

Esfus 75.—

E' sempre possibile modificare in modello III gli apparecchi Leica forniti in precedenza.



## La serie completa degli obbiettivi Leica con montatura intercambiabile e accoppiamento automatico si compone come segue:

---

**ELMAR 1:3.5 f. 3.5 cm.** Obbiettivo a grande angolo per architettura e paesaggio.  
 Parola telegrafica "Ekurzkup" . . . Lire 528.—  
 cromato: "Ekurzchrom" . . . „ 538.—

---

**ELMAR 1:3.5 f. 5 cm.** Obbiettivo universale per tutti i campi delle fotografia dell'amatore, obbiettivo Standard, in montatura rientrante.  
 Parola telegrafica "Elmarkup" . . . Lire 513.—  
 cromato: "Elmarchrom" . . . „ 523.—

---

**HEKTOR 1:2.5 f. 5 cm.** Obbiettivo universale molto luminoso, in montatura rientrante.  
 Parola telegrafica "Hektorkup" . . . Lire 735.—  
 cromato: "Hektochrom" . . . „ 745.—

---

**SUMMAR 1:2 f. 5 cm.** Obbiettivo ultra-luminoso universale, adatto per qualunque specie di fotografia a luce artificiale e di reportage, e per la fotografia dell'amatore in generale.  
 In montatura non rientrante  
 Parola telegrafica "Sumarkup" . . . Lire 880.—  
 cromato: "Sumarchrom" . . . „ 890.—  
 In montatura rientrante  
 Parola telegrafica "Sumuskup" . . . Lire 1050.—  
 cromato "Sumuschrom" . . . „ 1060.—

**HEKTOR 1:1.9 f. 7.3 cm.** A piena apertura obbiettivo speciale per prese del ritratto, sport, reportage, polizia scientifica, prese di notte e di teatro; diaframmando, questo obbiettivo serve anche ottimamente per prese di paesaggio quindi esso è di uso universale esso possiede la guida parallela ed è perciò adatto anche per la fotografia a colore

Parola telegrafica "Hegrakup" . . Lire 1750.—  
cromato \*): "Hegrachrom" . . „ 1760.—

---

**ELMAR 1:4 f. 9 cm.** Teleobbiettivo molto luminoso adatto per tutte le prese a grande distanza come paesaggi, prese di architettura e di animali, nonché di ritratto.

Parola telegrafica "Elangkup" . . Lire 700.—  
cromato \*): "Elangchrom" . . „ 710.—

---

**ELMAR 1:6.3 f. 10.5 cm.** Teleobbiettivo per prese di paesaggi; obbiettivo leggero e di poco volume, perciò pratico per il turista e l'alpinista.

Parola telegrafica: "Elzenkup" . . Lire 600.—  
cromato \*): "Elzenchrom" . . „ 610.—

---

**ELMAR 1:4.5 f. 13.5 cm.** Obbiettivo speciale per la fotografia di soggetti a grande distanza, per paesaggi molto lontani, per animali in libertà, ed anche per il ritratto.

Parola telegrafica "Efernkup" . . Lire 890.—  
cromato \*): "Efernchrom" . . „ 900.—

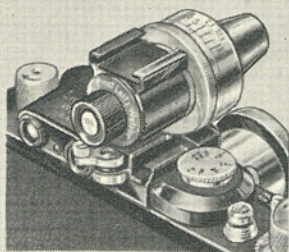
---

**HEKTOR 1:4.5 f. 13.5 cm.** Uguali campi d'uso dell'obbiettivo precedente; però dà maggiore rendimento per quanto riguarda l'incisione ed è quindi adatto quando si pretende la massima incisione dei minimi dettagli.

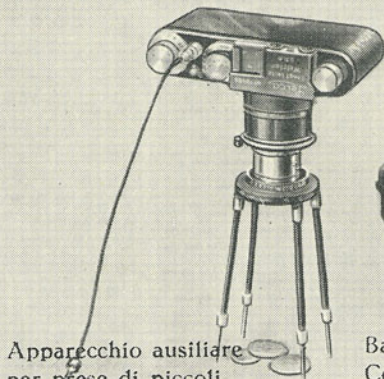
Parola telegrafica "Hefarkup" . . Lire 1130.—  
cromato \*): "Hefarchrom" . . „ 1140.—

---

\*) Per ragioni tecniche vengono cromate solo le parti nichelate, ma non quelle verniciate nere.



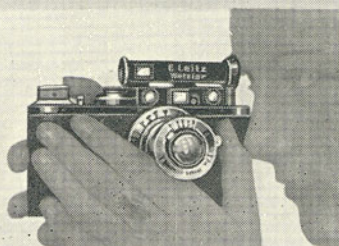
Mirino universale  
per gli obiettivi  
speciali intercambiabili



Apparecchio ausiliare  
per prese di piccoli  
oggetti



Bacinella  
Correx pratica per lo  
sviluppo Leica

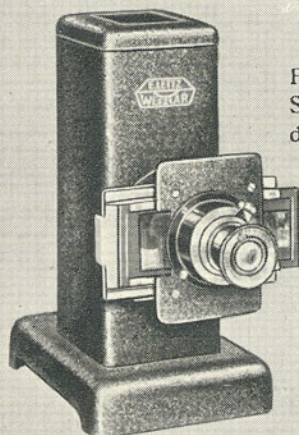


Goniometro per  
fotografare intorno  
all'angolo

## Accessori Leica

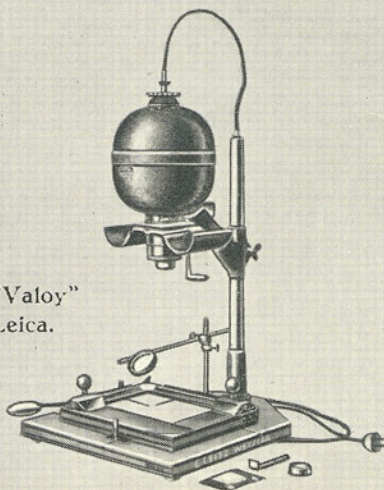
Sarebbe troppo lungo descrivere qui  
tutti i vari ed interessanti accessori  
che hanno reso l'apparecchio il più

comodo ed il più universale. Questi accessori sono invece  
dettagliatamente descritti ed illustrati nei vari prospetti  
speciali. Preghiamo quindi di chiedere ai negozianti d'arti-  
coli fotografici oppure alla Casa Ernst Leitz, Wetzlar, quei  
prospetti che interessano.



Proiettore piccolo  
Standard per l'uso  
dell'obiettivo Leica

Apparecchio  
da ingrandimento Leica "Valoy"  
per l'uso dell'obiettivo Leica.



# Circa il procedimento LEICA

danno informazioni dettagliate i seguenti speciali prospetti:

**Un dialogo** sugli obbiettivi Leica intercambiabili (in preparazione)

**Mirini speciali**

**Apparecchi ausiliari** per prese di oggetti in grandezza naturale  
o di poco ridotti

**Aggiunta Stereo Leica**

**Apparecchi per lo sviluppo e per la stampa** di pelli-  
cole Leica

**Apparecchio per la stampa** di diapositive modello grande

**Apparecchi supplementari Leica** per lo scienziato

**Tabelle per la camera Leica**

**Apparecchi da ingrandimento**

**Proiettori piccoli.**

Prodotti della Casa Ernst Leitz, Stabilimenti ottici, Wetzlar:

Microscopi, Microscopi di polarizzazione, Microscopi di metallo, Microscopi per ricerche mediche, Apparecchi microscopici supplementari, Apparecchi microfotografici, Apparecchi da proiezione, Microtomi, Colorimetri per esami chimici e clinici, Polarimetro, Apparecchi per l'esame del sangue, Binocoli prismatici, Cannocchiali, Telemetri per apparecchi fotografici e cinematografici e per lavori tecnici.

Apparecchio universale *Leica* per la fotografia di formato piccolo.

Sono forniti gratis i cataloghi degli apparecchi da ingrandimento, ottica fotografica.

Concessionaria per Italia e Colonie:

**Ditta Ing. Ippolito Cattaneo, Genova**

**Piazza 5 Lampadi 17.**

